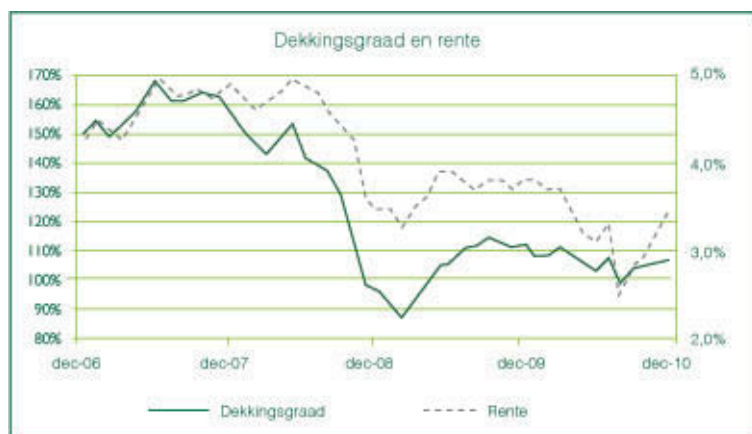


Nieuwe vorm van jaarbericht

Ieder voorjaar komt het jaarbericht van Stichting Pensioenfonds SABIC (SPF) op de website van SPF beschikbaar voor de deelnemers en pensioengerechtigden. Tot nu toe was dat een digitaal 'boekje' met cijfers, feiten en veel pensioeninformatie uit het afgelopen jaar. Vanaf dit jaar heeft het jaarbericht een iets andere vorm gekregen. De voorzitter en plaatsvervangend voorzitter vertellen uitgebreid over het jaar 2010. Daarnaast is er in het jaarbericht interessante informatie te vinden over het pensioenfonds.

Het jaarverslag met nog meer feiten en cijfers, is voor iedereen beschikbaar op de website van SPF (www.SPF-pensioenen.nl). Voor wie een papieren exemplaar van het jaarverslag prefereert, kan dat opvragen bij de Pension Desk van SPF (045-5788100).

Dekkingsgraad en rente



Om de dekkingsgraad te berekenen, gebruiken de pensioenfondsen een rentepercentage dat door De Nederlandsche Bank is voorgeschreven. Met die rente wordt de omvang van de toekomstige verplichtingen bepaald. Is de rente laag dan stijgen de pensioenverplichtingen en daalt de dekkingsgraad.

Het effect is te vergelijken met de rente op een gewone spaarrekening. Stel je wilt over 25 jaar € 25.000 euro op een spaarrekening hebben staan. Bij een rente van 5% moet je dan nu € 7.500 storten. Dan staat er over 25 jaar keurig € 25.000 op je spaarrekening. Maar is de rente maar 3%, dan moet je nu € 12.000 euro op je rekening storten.

	ult. 2010	ult. 2009	ult. 2008
Dekkingsgraad	107%	112%	96%
Rekenrente	3,5%	3,8%	3,5%



Bij vragen over je pensioen kun je terecht op de website van SPF (www.SPF-pensioenen.nl) of bij de Pension Desk van SPF
tel: 045-5788100, e-mail: info.pensioenfondsSABIC@dsm.com

Wijzigingen in het bestuur

In 2010 zijn de heren Van den Berg en Schurgers als bestuurslid afgetreden. Op voordracht van de werkgever is de heer Hogenboom, als opvolger van de heer Van den Berg en de heer Croonen als opvolger van de heer Schurgers benoemd tot bestuurslid.

Als gevolg van het vertrek van de heer Van den Berg als bestuursvoorzitter heeft het bestuur een nieuwe voorzitter, de heer Dorn, gekozen en benoemd. Verder zijn de statuten gewijzigd, waarbij de functie van secretaris is gewijzigd in plaatsvervangend voorzitter, waarvoor de heer Bonte is (her)benoemd. Aan het bestuur zijn twee externe bestuursprofessionals toegevoegd zonder stemrecht. Daarbij gaat het om de heren Nagtegaal en Van der Sluis.

Een turbulent jaar

"Het jaar 2010 was een turbulent jaar." Voor voorzitter Eric Dorn van de Stichting Pensioenfonds SABIC (SPF) is het duidelijk. De pensioenwereld is in 2010 nog steeds niet in rustiger vaarwater terecht gekomen. Hij wijst op de politiek en ook op de sociale partners op landelijk niveau. "Die waren druk bezig met de toekomst van de pensioenen. Er was in 2010 een voorlopig sociaal akkoord over de pensioenen. Dat akkoord is echter in het voorjaar van 2011 nog steeds niet definitief." En ook bij SPF zelf was er volop beweging. Eric Dorn: "De dekkingsgraad steeg en daalde en steeg opnieuw. SABIC en de vakbonden onderhandelden over een nieuwe pensioenovereenkomst. Die onderhandelingen duurden voort tot in het voorjaar van 2011. De overeenkomst zal een nieuw pensioenreglement opleveren, waarin de rechten en plichten van de deelnemers en pensioengerechtigden staan."



SPF-voorzitter Eric Dorn (rechts) en plaatsvervangend voorzitter Geert Bonte.

Wie naar de stand van de dekkingsgraad van SPF aan het begin van 2010 kijkt en naar de dekkingsgraad aan het einde van het jaar, ziet daar de turbulentie niet aan af. De daling van 112% naar 107% is niet dramatisch. Toch was het een spannend jaar. De landencrisis in Europa met problemen in Griekenland, Ierland en Portugal zorgde voor onzekerheid aan het beleggingsfront. De rente daalde zo sterk dat de dekkingsgraad van SPF in augustus onder de kritische grens van 105% daalde. Nieuwe cijfers rond de levensverwachting zorgden ervoor dat de dekkingsgraad in totaal met bijna 6% naar beneden moest worden bijgesteld. "In dat soort onzekere tijden hebben we zekerheid boven het behalen van wat meer rendement gesteld," benadrukt Eric Dorn. "Die risicoafdekking heeft ook een keerzijde, namelijk dat behalen van rendement in de komende tijd wordt afgeremd. Inmiddels moeten we al weer rekening gaan houden met mogelijke oplopende inflatie die de waarde van de pensioenbeleggingen (en dus ook de uitkeringen) kan aantasten."

De pensioenbeleggingen moeten vooral op de lange termijn hun waarde behouden. Over dertig, veertig of vijftig jaar moeten er nog pensioenen betaald kunnen worden aan werknemers van SABIC die vandaag de dag pensioenpremies betalen. "We hebben een missie op de lange termijn," zegt Eric Dorn. "Het is moeilijk om niet te snel te reageren op de korte termijn, op de waan van de dag."

De landelijke discussies over pensioenen en pensioenfondsen raakt ook het pensioenfonds van SABIC. Geert Bonte, de plaatsvervangend voorzitter van SPF, stelt dat aan de orde. "In de media wordt constant de vraag opgeroepen of het wel goed zit met die pensioenfondsen. Dat zorgt voor kritische vragen bij de deelnemers en de gepensioneerden. Dat is goed. Mensen moeten betrokken zijn bij hun pensioenfonds. Ze hebben recht op correcte antwoorden op hun vragen. Dat houdt ook het bestuur goed scherp. Anderzijds wordt in de media niet altijd een juist beeld geschetst. De pensioenfondsen zijn de enige financiële instellingen die zonder staatssteun door de financiële crisis zijn gekomen. Sterker nog. Om banken en bedrijven te steunen, is de rente laag gehouden. En de lage rente maakt het voor pensioenfondsen extra moeilijk om heelhuids door de crisis te komen."

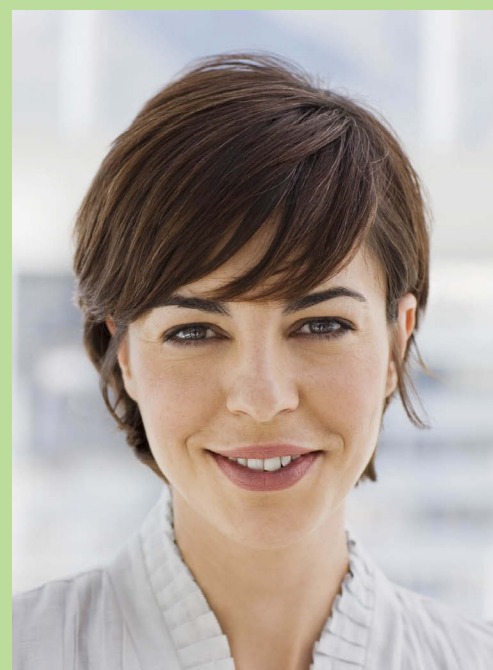
Ook de kwaliteit van de besturen van pensioenfondsen wordt in de media vaak ter discussie gesteld. "Wij zijn bij SPF al in 2009 begonnen om kritisch te kijken naar de kwaliteit van het bestuur," zegt Geert Bonte. "In 2010 hebben we allerlei maatregelen doorgevoerd die het bestuur sterker maken en de deskundigheid verhogen. Zo zijn er bijvoorbeeld twee pensioendeskundigen van buiten in het bestuur opgenomen. Zij hebben weliswaar geen stemrecht, maar brengen wel veel deskundigheid op pensioengebied mee waar de andere bestuursleden van profiteren. Van die bestuursleden wordt steeds meer deskundigheid verwacht. Om dat te bereiken zijn speciale opleidingsplannen voor bestuursleden opgesteld." Het is volgens Geert Bonte moeilijk om aan goede bestuursleden voor het pensioenfonds te komen. Dit jaar wordt door en uit de pensioengerechtigden een nieuw bestuurslid gekozen." Dat lidmaatschap vergt steeds meer tijd en energie. Bestuursleden krijgen van de werkgever geen extra tijd om hun bestuurswerk te doen. Een pensioenfonds besturen is moeilijk en een grote verantwoordelijkheid. Dat besef is niet altijd en overal aanwezig bij SABIC, zeker niet daar waar bestuursleden rapporteren in organisatieonderdelen buiten Europa."

In 2010 hield het pensioenfonds een deelnemersonderzoek waar een groot deel van de deelnemers aan meedeed. Veruit de meerderheid van de deelnemers aan het onderzoek bleek vertrouwen te hebben in het fonds en het bestuur. Maar wat ook bleek, was dat veel mensen zich zorgen maken. "Die zorgen deelt het bestuur," zegt Eric Dorn beslist. "Het feit dat de meeste deelnemers vertrouwen hebben in het bestuur is geen reden tot zelfgenoegzaamheid. We nemen de komende tijd zeker geen gas terug. Integendeel. We willen nog dichter bij de deelnemers en gepensioneerden staan. We houden jaarlijks een informatiebijeenkomst, waar iedereen welkom is. We hebben goed contact met de vereniging van gepensioneerden. Via de website en de digitale nieuwsbrief kan iedereen constant op de hoogte blijven van ontwikkelingen bij het pensioenfonds. Wat ons nog zorgen baart, is dat jongeren nog te weinig betrokken zijn bij hun pensioen. We hebben de laatste tijd bewust enkele jonge bestuursleden in het bestuur opgenomen. We gaan serieus nadenken wat we nog meer kunnen doen. Ik zie hier overigens ook een taak voor de werkgever liggen. Pensioen is voor de werkgever een belangrijke en kostbare arbeidsvoorwaarde. Daarom heeft ook de werkgever er alle belang bij dat de jongere generaties betrokken zijn bij hun pensioen."

Herstelplan

In 2008 is de dekkingsgraad van SPF zover gezakt dat SPF een zogenoemd herstelplan moest opstellen. In maart 2009 is dat plan ingediend bij De Nederlandsche Bank die het plan goedkeurde. In het plan staat omschreven op welke manier het pensioenfonds denkt binnen 5 jaar een dekkingsgraad van 105% te bereiken en binnen 15 jaar een dekkingsgraad van 117,1%.

Volgens dat plan had de dekkingsgraad eind 2010 103,4% moeten bedragen. Op dat moment was de dekkingsgraad hoger, namelijk 107%. Aan het einde van 2011 moet de dekkingsgraad volgens het herstelplan 107% bedragen.



Het afgelopen jaar konden de pensioenen van gepensioneerden en het opgebouwde pensioen van actieve deelnemers maar gedeeltelijk geïndexeerd worden. Indexatie die niet verleend wordt in een bepaald jaar komt 'op de lat' te staan. In de komende jaren, als de financiële toestand van het fonds dat wel toelaat, kan het bestuur beslissen om niet verleende indexaties uit het verleden weer in te halen. Of indexaties kunnen worden verleend, heeft ook te maken met de manier waarop belegd wordt.

Eric Dorn daarover: "Neem je weinig of geen risico dan zullen de rendementen ook heel laag zijn. Dan is er geen geld om indexaties te geven. Neem je veel risico dan is de kans op rendement groter en ook de kans dat je kunt indexeren. Maar bij een groot risico bestaat ook de kans dat je verlies maakt met je beleggingen en dan is er ook geen indexatie mogelijk en is zelfs het gevaar voor het korten van de pensioenen aanwezig. Dat is het dilemma, niet alleen voor ons fonds maar voor alle pensioenfondsen. Het is dus kiezen tussen *minder zeker* of *zeker minder*. Om beter en flexibeler te kunnen beleggen heeft SPF de laatste tijd hard gestudeerd op nieuwe manieren om met zo min mogelijk risico, toch nog goede rendementen te halen. Dat heeft tot een nieuwe aanpak van het beleggingsbeleid geleid.

In 2010 is overleg geweest tussen werkgever SABIC en de vakbonden. Dat heeft begin 2011 geresulteerd in een nieuwe pensioenovereenkomst. Hoofdpunten daarbij zijn dat SPF overstapt van een voorwaardelijke eindloonregeling naar een voorwaardelijke middelloonregeling met een iets hogere opbouw. Mede afhankelijk van de uitkomsten van het landelijk Pensioenakkoord geldt vanaf 2012 een pensioen-reken-leeftijd van 66 jaar. Het pensioen dat vóór 2012 is opgebouwd, blijft onaangetaast. De premie blijft ongewijzigd. De kans op indexatie is in principe iets groter ten opzichte van de oude regeling. De toeslagverlening aan gepensioneerden en slapers is losgekoppeld van de CAO verhogingen van de SABIC werknemers. Deelnemers en gepensioneerden worden nog uitvoerig geïnformeerd over de nieuwe regeling.

Over de toekomst zijn Dorn en Bonte voorzichtig optimistisch. Er is meer deskundigheid in het bestuur op allerlei gebied. Risico's worden eerder en beter onderkend. Het bestuur voelt zich beter voorbereid als zich onverhoopt nieuwe tegenslagen aandienen."Maar ook dat is geen garantie voor betere resultaten," concluderen Dorn en Bonte.

Resultaten in 2010

	Aandeel in belegd vermogen 2010	Rendement in 2010	Aandeel in belegd vermogen 2009	Rendement in 2009
Aandelen	32,8%	16,3%	32,4%	30,7%
Vastrentende waarden	53,7%	6,9%	45,5%	7,1%
Onroerend goed	3,1%	26,3%	2,8%	34,3%
Alternatieve beleggingen	6,1%	12,8%	5,9%	14,1%
Inflation-linked bonds*	(*)		11,5%	7,8%
Liquiditeiten	4,3%	2,7%	2,0%	0,5%
Overige beleggingen*	(*)		-0,1%	
Totaal	100,0%	9,9%	100,0%	14,4%

(*) De Inflation-linked bonds en Overige beleggingen zijn in 2010 ondergebracht bij de Vastrentende waarden.

Rente op PPS en VPS

Het bestuur van SPF heeft op basis van het rendement in 2010 voor de periode van 1 juli 2011 tot 1 juli 2012 de rente vastgesteld voor de spaarsaldo's van Vrijwillig Pensioensparen (VPS), de prepensioenspaarregeling (PPS) en het prepensioenkapitaal.

De rente op het VPS-saldo is voor deze periode vastgesteld op 9,9% en de rente op het PPS-saldo en het pre(vroeg) pensioenkapitaal op 6,8%.

Bij de vaststelling van het rendement wordt rekening gehouden met 0,10% beleggingskosten. Op het VPS-saldo en het PPS-saldo en prepensioenkapitaal worden geen andere kosten ingehouden.

Verantwoordingsorgaan positief over bestuur

Het Verantwoordingsorgaan (VO) van SPF geeft ieder jaar een oordeel over het gevoerde beleid van het bestuur. Daarbij kijkt het VO er vooral naar of dat beleid evenwichtig is vastgesteld en uitgevoerd. Het VO is zeer positief over het beleid dat het bestuur van het pensioenfonds in 2010 heeft gevoerd en spreekt van een 'stabiele prestatie' in een moeilijke en snel veranderende omgeving. Het bestuur speelt in de ogen van het VO 'alert' in op allerlei ontwikkelingen. Het oordeel van het VO is te vinden in het jaarverslag dat op de website van SPF staat.



Van Links naar rechts: Jan Coenen, Jo Mastenbroek, Coen Mehlkop, Paul Otto, Giselle Verwoort, John van Moorsel.

Het VO had in 2010 onder meer aandacht voor de manier waarop gecommuniceerd is met de deelnemers en pensioengerechtigden. Helaas stelt het VO vast dat vooral de deelnemers zich nog steeds matig interesseren voor hun pensioenbelangen. Dit stelt het bestuur voor een uitdaging in 2011, vooral nu een nieuwe pensioenregeling is afgesproken.

Verder is het VO tevreden over de manier waarop in 2010 toeslagen (indexaties) zijn verleend aan de verschillende groepen binnen SPF. De belangen van alle groepen zijn door het bestuur goed afgewogen met als uitkomst dat aan alle groepen in gelijke mate toeslagen zijn verleend.

In 2010 heeft het bestuur maatregelen genomen om het financiële risico voor SPF te beperken. Deze maatregelen beperken ook de herstelcapaciteit van het fonds, maar het VO begrijpt dat het bestuur dit doet, vooral omdat het fonds nog steeds een reservetekort heeft. Het herstel van het vermogen verloopt wel beter dan verwacht en aangegeven door het bestuur in het herstelplan van begin 2009. Hierdoor is het korten van pensioenrechten gelukkig nog steeds niet aan de orde.

Vanaf 2012 zal er een nieuw VO beginnen. Zowel de werkgever, de werknemers als de gepensioneerden zullen ieder twee nieuwe leden voordragen. De gepensioneerden zullen hiervoor in de loop van 2011 verkiezingen houden.

Nieuwe pensioenovereenkomst

Werkgever SABIC en de vakbonden hebben begin 2011 een nieuwe pensioenovereenkomst afgesloten. Die overeenkomst levert een nieuwe pensioenregeling op. De belangrijkste punten daaruit zijn dat er een pensioen(reken)leeftijd van 66 jaar gaat gelden vanaf 2012, het fonds overstapt van een voorwaardelijke eindloonregeling naar een voorwaardelijke middelloonregeling, de premie gelijk blijft en de pensioenopbouw wordt verhoogd van 2% naar 2,1% per jaar. Deelnemers en gepensioneerden worden door het pensioenfonds en de werkgever geïnformeerd over de inhoud van de nieuwe pensioenregeling.



Uit de aandelen stappen?

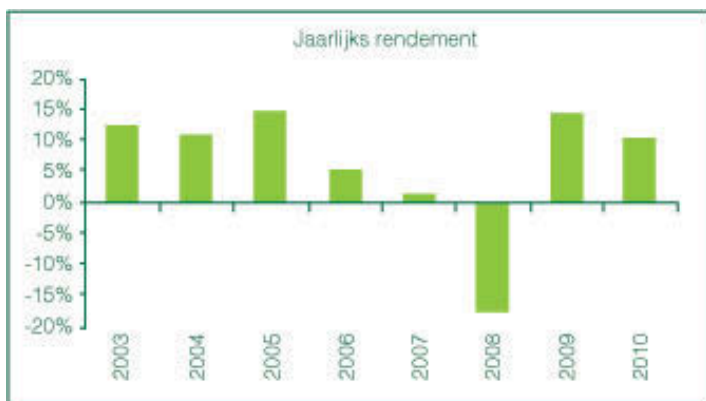
Uit onderzoek blijkt dat veel Nederlanders het goed zouden vinden als hun pensioengeld niet wordt belegd. Aan beleggen zitten immers risico's.

Mensen die dat vinden schatten de opbrengsten van gewoon sparen echter hoog in, te hoog zelfs. Ook hebben ze geen goed inzicht in de rendementen die pensioenfondsen in de loop van een lagere periode maken met hun beleggingen.

Wat zijn de feiten: In maart 2011 gaf de Pensioenfederatie in een brief aan de Tweede Kamer een cijfervoorbeeld hierover. Een fonds dat 25 jaar geleden 100 euro heeft belegd, heeft dat bedrag inmiddels zien groeien tot 650 euro. Dit ondanks de beurskrach in 2002 en 2008. Had een pensioenfonds die 100 euro 25 jaar geleden op een spaarrekening gezet, dan was dat bedrag tot nu toe (slechts) gegroeid tot 310 euro.

Het gemiddeld rendement van SPF was sinds de oprichting in 2002, 6% procent. En ook dat is inclusief het grote verlies van 2008. Dat rendement was nooit gehaald met een spaarrekening.

Als het pensioenfonds alle premies op een spaarrekening had gezet, zouden volgens de cijfers van de Pensioenfederatie, de pensioenpremies die werkgever en werknemers betalen maar liefst 50% hoger moeten zijn. Het premiegeld op een verantwoorde manier beleggen, zoals SPF doet, is absoluut noodzakelijk. Slechte jaren worden vrijwel altijd gecompenseerd door goede jaren.



Zelf beleggen voor je pensioen?

Berichten in de media zorgen wel eens voor opmerkingen bij mensen dat ze beter alle pensioenpremies zelf hadden kunnen beleggen. Dan hadden ze met 65 jaar meer aan pensioen overgehouden dan het pensioen dat ze bij een pensioenfonds ontvangen. Ten minste, dat denkt men.

Mensen die zelf beleggen en in een bepaald jaar een hoger rendement halen dan het pensioenfonds, roepen al snel: "zie je wel, je kunt het beter zelf doen."

Toch zit de werkelijkheid ingewikkelder in elkaar. Als deelnemer bij een pensioenfonds profiteer je van de solidariteit tussen alle deelnemers. Wie met dertig of veertig jaar overlijdt heeft nog maar beperkt voor zijn pensioen kunnen sparen. Toch krijgt zijn partner dan nog vele jaren een partnerpensioen. Mensen die al voor hun pensionering arbeidsongeschikt raken, ontvangen in de loop van de tijd meer pensioen dan ze zelf aan pensioenpremies hebben betaald. De risico's van zelf beleggen zijn ook groter dan wanneer dat via een pensioenfonds gebeurt. Beleg je zelf en de beurzen dalen sterk in de jaren voor je pensioen, dan slinkt ook je pensioen. Pensioenfondsen beleggen vooral met het oog op de lange termijn. Slechte jaren kunnen ze opvangen door jaren dat het wel goed gaat met de beleggingen. Pensioenfondsen leggen financiële buffers aan om ook in tijden dat het tegenzit goed te overleven.

Maar ook het pensioen bij een pensioenfonds is niet helemaal risicoloos. Het kan gebeuren dat er een of meer jaren geen toeslagen (indexaties) verleend kunnen worden. In het slechtste geval kan er gekort worden op de pensioenen of de opgebouwde pensioenen. Die risico's zijn echter een stuk kleiner dan wanneer een enkeling met zelf beleggen allerlei risico's zelf moet dragen.

Toeslagverlening

Voor gepensioneerden:

Het pensioenfonds probeert ieder jaar het pensioen van gepensioneerden te verhogen met de prijsontwikkeling.

Het pensioen is per 1 januari 2010 (over 2009) met 0,72% en per 1 mei 2010 (over 2010) met 0,35% verhoogd.

Het pensioenfonds heeft het pensioen van gepensioneerden de afgelopen jaren als volgt verhoogd:

- in 2009 met 0%. De prijzen gingen toen met 1,93% omhoog.
- Per 1 juni 2008 met 0%. De prijzen gingen toen met 2,03% omhoog.
- Per 1 juni 2007 met 1,5%. De prijzen gingen toen met 1,42% omhoog.

Actieve deelnemers:

Het pensioenfonds probeert ieder jaar het opgebouwde pensioen te verhogen met de loonontwikkeling.

Het opgebouwde pensioen is per 1 januari 2010 (over 2008) met 0,76% verhoogd.

Het pensioenfonds heeft het opgebouwde pensioen de afgelopen jaren als volgt verhoogd:

- Over 2008 met 0,0%. De prijzen gingen toen met 1,93% omhoog.
- Over 2007 met 2,0%. De prijzen gingen toen met 2,03% omhoog.
- Over 2006 met 2,51%. De prijzen gingen toen met 1,42% omhoog.

Voor zowel pensioengerechtigden als voor actieve deelnemers geldt dat het pensioenfonds de toekomstige verhogingen van het opgebouwde en ingegane pensioen uit beleggingsrendement betaalt. Pensioengerechtigden of actieve deelnemers hebben door deze verhogingen en de verwachtingen voor de komende jaren niet meteen ook recht op verhogingen in de toekomst.

De cijfers over de verhoging van de prijzen die het pensioenfonds hanteert, wijken iets af van de hierboven genoemde cijfers die volgens de AFM vermeld moeten worden.

Een en ander resulteert erin dat het bestuur van SPF in de toekomst nog kan besluiten over 5,31% inhaaltoeslagen voor deelnemers en 4,94% inhaaltoeslagen voor gepensioneerden.

Het bestuur van SPF



Van links naar rechts: Cor van der Sluis, Guido Croonen, Dries Nagtegaal, Frans Noteborn, Geert Bonte (plv. vz.), Eric Dorn (vz.), Eric Hogenboom, Maurice Pelsers, Robert Tielens. Op de foto ontbreekt bestuurslid Sander Verlaar.

Kerncijfers 2010

(in miljoenen euro's, tenzij anders aangegeven)

	2010	2009
Pensioenen		
Deelnemers (aantallen)		
Actieve deelnemers pensioenregelingen	1.962	1.972
Gepensioneerden	146	106
Nabestaanden	33	27
Wezen	14	15
Arbeidsongeschikten	27	22
Slapers	239	197
Totaal aantal deelnemers	2.421	2.339
Premies en uitkeringen		
Premies	26,4	26,3
Uitkeringen	10,4	9,3
Beleggingen		
Belegd vermogen		
Aandelen	177,2	155,9
Vastrentende waarden	293,9	219,3
Onroerend goed	16,8	13,5
Inflation-linked bonds	0,0	55,7
Alternatieve beleggingen	33,1	28,5
Overige beleggingen	-3,3	-0,7
Liquiditeiten	23,5	9,4
Totaal belegd vermogen	541,2	481,6
Beleggingsrendement		
Portefeuille	9,9%	14,4%
Benchmark	7,7%	13,5%
Beleggingsresultaten		
Direct	19,6	14,0
Indirect	28,6	46,2
Financiële positie		
Pensioenvermogen	542,8	480,7
Voorziening Pensioenverplichtingen		
waarvan:		
Beschikbare premie (BPR)	54,9	54,5
Vrijwillig pensioensparen (VPS)	0,7	0,7
Pensioenfondsreserve	32,0	44,1
Dekkingsgraad		
Gehanteerde rekenrente	3,5%	3,8%

Bij het berekenen van de dekkingsgraad worden de BPR en VPS regeling buiten beschouwing gelaten.
Het pensioenfondsvermogen betreft de pensioenfondsreserve inclusief de voorziening pensioenverplichtingen.

Disclaimer

De in dit jaarbericht verstrekte informatie van Stichting Pensioenfonds SABIC, gevestigd te Sittard (het "pensioenfonds") is van algemene aard, uitsluitend indicatief en aan wijzigingen onderhevig. De vermelde gegevens zijn uitsluitend bedoeld om deelnemers algemene informatie te verstrekken. De gegeven informatie wordt verondersteld betrouwbaar te zijn, echter het gebruik van de informatie geschiedt geheel voor risico van de gebruiker. Noch de uitvoerder (zijnde DSM Pension Services B.V.), noch het pensioenfonds aanvaardt enige aansprakelijkheid voor schade als gevolg van onjuistheden of onvolkomenheden in de informatie, of voor schade ontstaan in verband met het gebruiken, het afgaan op of verspreiden van de informatie. Rechten kunnen uitsluitend worden ontleend aan het voor de deelnemer geldende pensioenreglement.

Colofon

Productie en tekst: DSM Pension Services
Vormgeving en druk: PPM Event & Media support, www.ppm-events.nl

Adresgegevens

Bezoekadres: Stichting Pensioenfonds SABIC (SPF)
Het Overloon 1, 6411 TE Heerlen
Postadres: Postbus 6500, 6401 JH Heerlen
Telefoon: 045 - 5788100
Internet: www.SPF-pensioenen.nl
E-mail: info.pensioenfondsSABIC@dsm.com

